

**PROIECT**

**HOTĂRÂREA NR.**

**din \_\_\_\_\_ 2018**

**privind aprobarea structurii organizatorice  
a Spitalului Municipal de Urgență Pașcani**

Consiliul Local al municipiului Pașcani, județul Iași;

Având în vedere Expunerea de motive a Primarului municipiului Pașcani, în calitate de inițiator al proiectului de hotărâre, înregistrată sub nr. 18156 / 25.10. 2018 prin care propune Consiliului Local al municipiului Pașcani aprobarea structurii organizatorice a Spitalului Municipal de Urgență Pașcani;

Analizând raportul de specialitate comun întocmit de către Compartimentele Management Resurse Umane și Juridic și Contencios din cadrul aparatului de specialitate al primarului municipiului Pașcani, înregistrat sub nr. 18148 / 25.10. 2018;

Având în vedere adresa Ministerului Sănătății-Direcția management și structuri sanitare nr. XI/A/16105/SP/11696/09.10.2018, înregistrată la municipiului Pașcani sub nr. 17712/18.10.2018, prin care se înaintează avizul conducerii Ministerului Sănătății pentru structura organizatorică a Spitalului Municipal de Urgență Pașcani;

Având în vedere nota de fundamentare nr. 13758 / 08.08.2018 prin care au fost transmise către Ministerul Sănătății propunerile privind modificarea și completarea structurii organizatorice a Spitalului Municipal de Urgență Pașcani;

Având în vedere Hotărârea Consiliului de Administrație al Spitalului Municipal de Urgență Pașcani nr. 17 din 24.07.2018 prin care se avizează favorabil modificarea și completarea structurii organizatorice a Spitalului Municipal de Urgență Pașcani;

Având în vedere prevederile art. 172, alin. (7) și ale art. 180, alin. (1), litera d) din *Legea nr. 95/2006, privind reforma în domeniul sănătății*, republicată, cu modificările și completările ulterioare;

Având în vedere prevederile art. 18 din *O.U.G. nr. 162/2008 privind transferul ansamblului de atribuții și competențe exercitate de Ministerul Sănătății către autoritățile administrației publice locale*, cu modificările și completările ulterioare;

Având în vedere prevederile art. 15, litera d) din Anexa la *H.G. nr. 56/2009 pentru aprobarea Normelor metodologice de aplicare a O.U.G. nr. 162/2008*, cu modificările și completările ulterioare;

Având în vedere prevederile H.G. nr. 529/2010 pentru aprobarea menținerii managementului asistenței medicale la autoritățile administrației publice locale care au desfășurat faze-pilot, precum și a Listei unităților sanitare publice cu paturi pentru care se menține managementul asistenței medicale la autoritățile administrației publice locale și la Primăria Municipiului București și a Listei unităților sanitare publice cu paturi pentru care se transferă managementul asistenței medicale către autoritățile administrației publice locale și către Primăria Municipiului București, cu modificările și completările ulterioare;

Având în vedere prevederile H.C.L. nr. 65/06.07.2010 privind preluarea managementului asistenței medicale al Spitalului Municipal de Urgență Pașcani, unitate sanitară publică, de către Consiliul Local al municipiului Pașcani;

Având în vedere prevederile H.C.L. nr. 121/31.10.2012 privind schimbarea denumirii Spitalului Municipal Pașcani în Spital Municipal de urgență Pașcani;

Având în vedere Rapoartele de avizare ale următoarelor comisii de specialitate din cadrul Consiliului Local al Municipiului Pașcani:

-Comisia de prognoze economico-sociale, buget, finanțe, industrie, agricultură, silvicultură, prestări servicii, comerț și IMM-uri, programe europene, atragere de fonduri structurale și relații externe, înregistrat sub nr. \_\_\_\_\_ / \_\_\_\_\_ 2018;

-Comisia juridică, ordine publică, drepturile omului și libertăți cetățenești, înregistrat sub nr. \_\_\_\_\_ / \_\_\_\_\_ 2018;

-Comisia pentru învățământ și activități științifice, cultură, culte, tineret, sport și turism sănătate, muncă, protecție socială și combaterea sărăciei, înregistrat sub nr. \_\_\_\_\_ / \_\_\_\_\_ 2018;

Având în vedere prevederile Legii nr. 24/2000 privind normele de tehnică legislativă pentru elaborarea actelor normative, republicată, cu modificările și completările ulterioare;

Având în vedere prevederile art. 36, alin. (2) litera a) și d), ale alin. (6), lit. a), punctul 2 și 3, ale art. 36, alin. (9) și ale art. 115, alin. (1) litera b) din Legea nr. 215/2001 privind administrația publică locală, republicată, cu modificările și completările ulterioare;

În temeiul art. 45, alin. (1) din Legea nr. 215/2001 privind administrația publică locală, republicată, cu modificările și completările ulterioare;

## HOTĂRĂȘTE :

**Art. 1.** Se aprobă structura organizatorică a Spitalului Municipal de Urgență Pașcani, conform Anexei nr. 1, parte integrantă din prezenta hotărâre.

**Art. 2.** Prezenta dispoziție va fi dusă la îndeplinire de conducerea executivă și Consiliul de Administrație al Spitalului Municipal de Urgență Pașcani.

**Art. 3.** Începând cu data intrării în vigoare a prezentei hotărâri orice prevederi contrare se abrogă.

**Art. 4.** Serviciul Administrație Publică va comunica prezenta hotărâre:

- Instituției Prefectului județului Iași;
- Primarului municipiului Pașcani;
- Spitalului Municipal de Urgență Pașcani;
- Compartimentului Management Resurse Umane;
- Mass-media.



**PREȘEDINTE DE ȘEDINȚĂ**  
**Consilier,**

---

**Contrasemnează pentru legalitate,**  
**SECRETAR,**  
**Cons. jr. JITARU Irina**

**STRUCTURA ORGANIZATORICĂ A SPITALULUI MUNICIPAL  
DE URGENȚĂ PAȘCANI**

- Secția medicină internă	45 paturi
din care:	
- compartiment diabet zaharat, nutritie și boli metabolice	7 paturi
- compartiment cardiologie	10 paturi
- Sectia gastroenterologie	25 paturi
- Sectia neurologie	25 paturi
- Comp.recuperare, medicina fizica și balneologie	22 paturi
- Sectia boli infectioase	25 paturi
- Sectia obstetrica-ginecologie	40 paturi
din care:	
- compartiment obstetrica-patologica	8 paturi
- Compartiment neonatologie	18 paturi
din care:	
- compartiment prematuri	2 paturi
- compartiment terapie intensiva	3 paturi
- Sectia pediatrie	35 paturi
- Sectia chirurgie generala	35 paturi
din care:	
- compartiment ortopedie si traumatologie	10 paturi
- compartiment ORL	2 paturi
- compartiment urologie	2 paturi*
- Sectia ATI	15 paturi
- Sectia pneumologie	30 paturi
din care:	
- compartiment TBC	20 paturi
- compartiment somnologie	2 paturi
- Sectia boli cronice (ingrijiri paliative)	50 paturi
- Compartiment reumatologie	10 paturi
- Compartiment psihiatrie	10 paturi
- Compartiment Primiri Urgente (CPU)	
<b>TOTAL</b>	<b>385 paturi</b>
- Spitalizare de zi	25 paturi
- Insotitori	22 paturi
- Farmacie	
- Bloc operator	
- Sterilizare	

- Laborator analize medicale
- Laborator radiologie si imagistica medicala
- Serviciul de anatomie patologica
  - citologie
  - histopatologie
  - prosectura
- Laborator explorari functionale
- Laborator recuperare, medicina fizica si balneologie (baza de tratament)
- Serviciul de prevenire a infectiilor asociate asistentei medicale
- Compartiment evaluare și statistica medicala
- Cabinet planificare familială
- Cabinet boli infectioase
- Cabinet diabet zaharat, nutritie și boli metabolice
- Cabinet oncologie medicală
- Cabinet de medicină dentara (asigură și urgențe)

- Dispensar TBC

Ambulatoriul integrat cu cabinete în specialitățile:

- medicina interna
- pediatrie
- chirurgie generala
- obstetrica-ginecologie
- neurologie
- psihiatrie
- dermatovenerologie
- ORL
- recuperare, medicina fizica si balneologie
- ortopedie si traumatologie
- oftalmologie
- gastroenterologie
- reumatologie
- cardiologie
- endocrinologie
- urologie
- nefrologie
- medicina muncii
- pneumologie
- cabinet ingrijiri paliative
- Aparat funcțional

Laboratoarele sunt unice deservind atât paturile cât și ambulatoriul integrat

\* devine funcțional după prezentarea medicului la post



6

**ROMÂNIA**  
**JUDEȚUL IAȘI**  
**PRIMĂRIA MUNICIPIULUI PAȘCANI**  
*Str. Ștefan cel Mare, Nr.16, cod: 705200 - PAȘCANI*  
*Telefon: 0232/762300 ; Fax: 0232/766259*  
**CABINET PRIMAR**  
*e-mail: office@primariapascani.ro*  
[www.primariapascani.ro](http://www.primariapascani.ro)  
**C.F. : 454136**

Nr. 18146 din 25.10. 2018

**EXPUNERE DE MOTIVE**  
**la proiectul de hotărâre privind aprobarea structurii organizatorice**  
**a Spitalului Municipal de Urgență Pașcani**

Având în vedere adresa Ministerului Sănătății-Direcția management și structuri sanitare nr. XI/A/16105/SP/11696/09.10.2018, înregistrată la municipiului Pașcani sub nr. 17712/18.10.2018, prin care se înaintează avizul conducerii Ministerului Sănătății pentru structura organizatorică a Spitalului Municipal de Urgență Pașcani;

Având în vedere nota de fundamentare nr. 13758 / 08.08.2018 prin care au fost transmise către Ministerul Sănătății propunerile privind modificarea și completarea structurii organizatorice a Spitalului Municipal de Urgență Pașcani;

Având în vedere Hotărârea Consiliului de Administrație al Spitalului Municipal de Urgență Pașcani nr. 17 din 24.07.2018 prin care se avizează favorabil modificarea și completarea structurii organizatorice a Spitalului Municipal de Urgență Pașcani;

Având în vedere prevederile art. 172, alin. (7) și ale art. 180, alin. (1), litera d) din *Legea nr. 95/2006, privind reforma în domeniul sănătății*, republicată, cu modificările și completările ulterioare;

Având în vedere prevederile art. 18 din *O.U.G. nr. 162/2008 privind transferul ansamblului de atribuții și competențe exercitate de Ministerul Sănătății către autoritățile administrației publice locale*, cu modificările și completările ulterioare ;

Având în vedere prevederile art. 15, litera d) din Anexa la *H.G. nr. 56/2009 pentru aprobarea Normelor metodologice de aplicare a O.U.G. nr. 162/2008*, cu modificările și completările ulterioare;

În conformitate cu prevederile art. 36, alin. (2) litera a) și d), ale alin. (6), lit. a), punctul 2 și 3, ale art. 36, alin. (9) și ale art. 45 alin. (1) din *Legea nr. 215/2001 privind administrația publică locală*, republicată, modificată și completată, propun spre aprobarea Consiliului Local al municipiului Pașcani proiectul de Hotărâre privind aprobarea structurii organizatorice a Spitalului Municipal de Urgență Pașcani.

**Ing. Dumitru PANTAZI**



**PRIMĂRIA MUNICIPIULUI PAȘCANI**  
**COMPARTIMENT MANAGEMENT RESURSE UMANE**

Nr. 18148 din 25.10. 2018



**REFERAT,**

Având în vedere Expunerea de motive a Primarului municipiului Pașcani, în calitate de inițiator al proiectului de hotărâre, înregistrată sub nr. 18146 / 25.10. 2018 prin care propune Consiliului Local al municipiului Pașcani aprobarea structurii organizatorice a Spitalului Municipal de Urgență Pașcani;

Având în vedere adresa Ministerului Sănătății-Direcția management și structuri sanitare nr. XI/A/16105/SP/11696/09.10.2018, înregistrată la municipiului Pașcani sub nr. 17712/18.10.2018, prin care se înaintează avizul conducerii Ministerului Sănătății pentru structura organizatorică a Spitalul Municipal de Urgență Pașcani;

Având în vedere nota de fundamentare nr. 13758 / 08.08.2018 prin care au fost transmise către Ministerul Sănătății propunerile privind modificarea și completarea structurii organizatorice a Spitalului Municipal de Urgență Pașcani;

Având în vedere Hotărârea Consiliului de Administrație al Spitalului Municipal de Urgență Pașcani nr. 17 din 24.07.2018 prin care se avizează favorabil modificarea și completarea structurii organizatorice a Spitalului Municipal de Urgență Pașcani;

Având în vedere prevederile art. 172, alin. (7) și ale art. 180, alin. (1), litera d) din *Legea nr. 95/2006, privind reforma în domeniul sănătății*, republicată, cu modificările și completările ulterioare:

„ **ART. 172**

.....

(7) Structura organizatorică, reorganizarea, restructurarea, schimbarea sediului și a denumirilor pentru spitalele publice din rețeaua proprie a altor ministere și instituții publice cu rețea sanitară proprie se aprobă prin ordin al ministrului, respectiv prin act administrativ al conducătorului instituției, cu avizul Ministerului Sănătății.

.....

**ART. 180**

(1) În domeniul politicii de personal și al structurii organizatorice **managerul** are, în principal, următoarele atribuții:

.....

d) propune structura organizatorică, reorganizarea, schimbarea sediului și a denumirii unității, în vederea aprobării de către Ministerul Sănătății, ministerele și instituțiile cu rețea sanitară proprie sau, după caz, de către autoritățile administrației publice locale, în condițiile prevăzute la art. 172; ”;

Având în vedere prevederile art. 18 din *O.U.G. nr. 162/2008 privind transferul ansamblului de atribuții și competențe exercitate de Ministerul Sănătății către autoritățile administrației publice locale*, cu modificările și completările ulterioare:

„ **ART. 18**

(1) În aplicarea prevederilor prezentei ordonanțe de urgență, Consiliul General al Municipiului București și consiliile locale au următoarele atribuții:

.....

b) aprobarea propunerilor privind modificarea structurii organizatorice, reorganizarea, restructurarea, schimbarea sediului și a denumirilor pentru spitalele publice din domeniul său de competență, cu avizul conform al Ministerului Sănătății;”;

Având în vedere prevederile art. 15, litera d) din Anexa la *H.G. nr. 56/2009 pentru aprobarea Normelor metodologice de aplicare a O.U.G. nr. 162/2008*, cu modificările și completările ulterioare;

Având în vedere prevederile *H.G. nr. 529/2010 pentru aprobarea menținerii managementului asistenței medicale la autoritățile administrației publice locale care au desfășurat faze-pilot, precum și a Listei unităților sanitare publice cu paturi pentru care se menține managementul asistenței medicale la autoritățile administrației publice locale și la Primăria Municipiului București și a Listei unităților sanitare publice cu paturi pentru care se transferă managementul asistenței medicale către autoritățile administrației publice locale și către Primăria Municipiului București*, cu modificările și completările ulterioare ;

Având în vedere prevederile *H.C.L. nr. 65/06.07.2010 privind preluarea managementului asistenței medicale al Spitalului Municipal de Urgență Pașcani, unitate sanitară publică, de către Consiliul Local al municipiului Pașcani*;

Având în vedere prevederile *H.C.L. nr. 121/31.10.2012 privind schimbarea denumirii Spitalului Municipal Pașcani în Spital Municipal de urgență Pașcani*;

Față de considerentele expuse anterior Compartimentul Management Resurse Umane și Compartimentul Juridic și Contencios propun supunerea spre dezbateră Consiliului Local al municipiului Pașcani a Proiectului de Hotărâre privind aprobarea structurii organizatorice a Spitalului Municipal de Urgență Pașcani.

**Compartiment Management Resurse Umane,**

**Consilier BUNDUC Mihaela**



**Compartiment Juridic și Contencios,**

**Consilier juridic VLAD Ionuț-Marius**







Județul Iași  
Municipiul PASCANI  
INTRARE - IEȘIRE  
Nr. 1742  
An 2018 Luna 10 Zi 18.  
Anexe \_\_\_\_\_

MINISTERUL SĂNĂTĂȚII  
DIRECȚIA MANAGEMENT ȘI STRUCTURI SANITARE  
Tel.021 3072 623, 627  
Str.Cristian Popisteanu nr.1-3, sector 1 Bucuresti

NR.XI/A/16105/SP/11696/9.10.2018

*Spital Municipal.  
Comp. Programe europene  
19.10.2018  
26.10.2018*

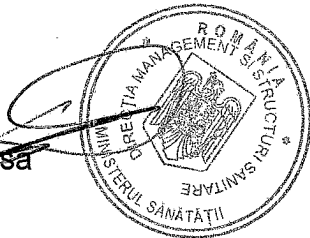
CATRE,

PRIMARIA MUNICIPIULUI PASCANI, jud.Iasi

La adresa dvs.nr.13637/2018, și adresa Spitalului Municipal de Urgenta Pascani nr.13708/2018, anexata, completata ulterior, care a avut avizul DSP Iasi, vă comunicăm în baza prevederilor art.172, alin.(7) din Legea nr.95/2006 privind reforma în domeniul sănătății, republicata, cu modificările și completările ulterioare, avizul conducerii Ministerului Sănătății pentru structura organizatorica a acestei unitati sanitare, prevazuta in anexa.

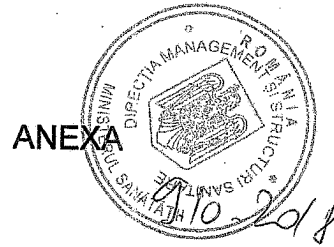
DIRECTOR

Ec.Doina Tănăsă



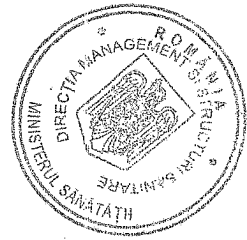
CONSILIER

Dr.Marieta Bardut



STRUCTURA ORGANIZATORICA A SPITALULUI  
MUNICIPAL DE URGENTA PASCANI

- Sectia medicina interna	45 paturi
din care:	
- compartiment diabet zaharat, nutritie si boli metabolice	7 paturi
- compartiment cardiologie	10 paturi
- Sectia gastroenterologie	25 paturi
- Sectia neurologie	25 paturi
- Comp.recup.medicina fizica si balneologie	22 paturi
- Sectia boli infectioase	25 paturi
- Sectia obstetrica-ginecologie	40 paturi
din care:	
- comp.obstetrica-patologica	8 paturi
- Compartiment neonatologie	18 paturi
din care:	
- comp.prematuri	2 paturi
- comp.terapie intensiva	3 paturi
- Sectia pediatrie	35 paturi
- Sectia chirurgie generala	35 paturi
din care:	
- comp.ortopedie si traumatologie	10 paturi
- Compartiment ORL	2 paturi
- compartiment urologie	2 paturi*
- Sectia ATI	15 paturi
- Sectia pneumologie	30 paturi
din care:	
- compartiment TBC	20 paturi
- compartiment somnologie	2 paturi
- Sectia boli cronice(ingrijiri paliative)	50 paturi
- Compartiment reumatologie	10 paturi
- Compartiment psihiatrie	10 paturi
- Compartiment Primire Urgente(CPU)	
	<b>TOTAL</b>
- Spitalizare de zi	385 paturi
- Insotitori	25 paturi
	22 paturi
- Farmacie	
- Bloc operator	
- UTS	
- Sterilizare	
- Laborator analize medicale	
- Laborator radiologie si imagistica medicala	
- Serviciul de anatomie patologica	



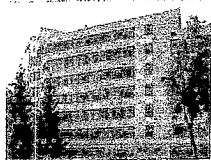
- citologie
- histopatologie
- prosectura
- Laborator explorari functionale
- Laborator recuperare, medicina fizica si balneologie(baza de tratament)
- Serviciul de prevenire a infectiilor asociate asistentei medicale
- Compartiment evaluare si statistica medicala
- Cabinet planificare familiala
- Cabinet boli infectioase
- Cabinet diabet zaharat, nutritiei si boli metabolice
- Cabinet oncologie medicala
- Cabinet de medicina dentara(asigura si urgente)
- Dispensar TBC

Ambulatoriul integrat cu cabinete in specialitatile:

- medicina interna
- pediatrie
- chirurgie generala
- obstetrica-ginecologie
- neurologie
- psihiatrie
- dermatovenerologie
- ORL
- recuperare, medicina fizica si balneologie
- ortopedie si traumatologie
- oftalmologie
- gastroenterologie
- reumatologie
- cardiologie
- endocrinologie
- urologie
- nefrologie
- medicina muncii
- pneumologie
- cabinet ingrijiri paliative
- Aparat functional

Laboratoarele sunt unice deservind atat paturile cat si ambulatoriul integrat

\* devine functional dupa prezentarea medicului la post



SPITALUL MUNICIPAL DE URGENTA PASCANI  
Str. Gradinitei nr. 5, jud. Iasi, CP 705200  
Tel: 0232763600; Fax: 0232765060  
e-mail: spitalulmunicipalpascani@yahoo.com  
Operator date caracter personal: 11549  
Nr. 13.7.10 din 8. VII. 2010

## CATRE, MINISTERUL SANATATII

### NOTA DE FUNDAMENTARE privind modificarea si completarea structurii organizatorice a Spitalului Municipal de Urgenta Pascani

Spitalul Municipal de Urgenta Pascani, situat in Pascani, str. Grădiniței nr. 5, Județul Iași, este un spital multidisciplinar, ce deservește atât locuitorii din Municipiul Pascani cat si pe cei din cele 19 comune arondate, cu o populație in număr de 125.528 locuitori, din care 43.016 in mediul urban si 82.512 in mediul rural, la care se adaugă zona Tg. Frumos pentru cazurile de nivelul spitalului.

Spitalul Municipal de Urgenta Pascani este situat la o distanta de 80 de km de municipiul Iași, oraș unde sunt localizate unități sanitare de nivel superior.

Asistenta medicala este asigurata continuu, 24 de ore din 24, 7 zile pe săptămâna si 365 de zile pe an, cu un număr de 9 linii de garda in specialitățile: medicina interna, chirurgie generala, obstetrica ginecologie, pediatrie, ortopedie – traumatologie, ATI, medicina de laborator, radiologie si imagistica medicala, medicina de urgenta (Compartiment Primire Urgente).

Începând cu data de 01.10.2012 s-a schimbat denumirea unității in Spital Municipal de Urgenta Pascani.

Spitalul Municipal de Urgenta Pascani funcționează in doua clădiri separate, aflate la o distanta de cca. 100 metri intre ele.

Clădirea principala a Spitalului Municipal de Urgenta Pascani a fost construita in anul 1982, este alcătuita din 8 niveluri, având o suprafața construita de 2440 mp si o suprafața desfășurata de 10.305 mp, reabilitata si modernizata in totalitate.

In aceasta clădire funcționează următoarele structuri: Secție obstetrica ginecologie, Compartimentul neonatologie, Compartiment recuperare, medicina fizica si balneologie, Compartiment reumatologie, Secția ATI, Secția boli cronice (îngrijiri paliative), Secția chirurgie generala, Compartiment Ortopedie si traumatologie, Sectia gastroenterologie, Secția medicina interna, Compartiment Diabet zaharat, nutriție si boli metabolice, Sectia neurologie, Secția pediatrie, Compartiment Primire Urgente (CPU), Spitalizare de zi, Laborator analize medicale, Serviciul de anatomie patologica, Ambulatoriul integrat, Cabinete de apecialitate: planificare familiala, diabet zaharat, nutriție si boli metabolice, oncologie medicala, Aparatul funcțional si administrativ.

La demisol, in clădirea principala spitalul mai dispune de bloc alimentar, spălătorie, farmacie, baza de tratament, Laborator de radiologie si imagistica medicala, Prosectura, Computer tomograf.

In incinta unității mai deținem centrala termică proprie, stocator oxigen lichid medicinal, un grup electrogen de 250 KVA, iar in curte este amenajat un parc de joaca copii, parcare si heliport.

Pentru accesul la nivelele superioare, clădirea este dotata cu 6 ascensoare (2 buc. pentru transportul târgilor, un ascensor pentru vizitatori, un ascensor pentru personal, un ascensor pentru transportul alimentelor si un ascensor pentru transportul lenjeriei).

Pe lângă clădirea principala, pe str. Ștefan cel Mare nr. 21 mai deținem un corp de clădire cu o suprafața construita de 840 mp si o suprafața desfășurata de 2300 mp. Aceasta clădire este structurata pe doua etaje si parter si cuprinde: secția de pneumologie, dispensarul TBC, secția de boli infecțioase si cabinetul de boli infecțioase, precum si compartimentul de psihiatrie, toate având circuite separate.

Din iulie 2011 unitatea noastră sanitară, inclusiv laboratorul de analize medicale si laboratorul de radiologie si imagistica medicala are implementat un sistem de management integrat pe calitate, mediu si securitate si sănătate in munca in conformitate cu standardele SR ISO 9001: 2008, SR EN ISO 14001:2005 si SR OHSAS 18001:2008, recertificat in 2016.

Laboratorul de analize medicale este acreditat RENAR in conformitate cu standardul SR EN ISO 15189 : 2005 .

Spitalul Municipal de Urgenta Pașcani a fost acreditat CONAS prin Ordinul nr. 90/16.04.2015 al Președintelui Comisiei Naționale de Acreditare a spitalelor, privind acreditarea unor unități spitalicești

**Ultima structura organizatorica a unității a fost aprobată prin Hotărârea Consiliului Local Pașcani nr. 122/2012 si avizul Ministerului Sănătății nr. 4452/01.10.2012, modificata prin Hotărârea Consiliului Local Pașcani nr. 210/20.12.2013 si avizul Ministerului Sanatatii nr. 8493/03.12.2013, si prin Hotărârea Consiliului Local Pașcani nr. 33/31.03.2017 si avizul Ministerului Sanatatii nr. 76975/7363/21.12.2016, fata de care solicitam următoarele modificări:**

1. **Înființarea unui Cabinet de pneumologie**, in cadrul Ambulatoriului integrat motivat de următoarele:

In cadrul unității exista o secție de pneumologie care funcționează cu 30 de paturi din care: compartiment TBC cu 20 paturi si 10 paturi pneumologie in sa nu exista in structura organizatorica un cabinet medical de specialitatea pneumologie, corespondent, in ambulatoriul integrat.

Înființarea acestui cabinet este necesara in vederea creșterii accesibilității pacienților la servicii medicale corespunzătoare si cat mai complete, a creșterii calității actului medical, prin:

- stabilirea diagnosticului și tratamentului pacienților care au venit cu bilet de trimitere pentru aceasta specialitate de la medicul de familie sau de la un medic specialist din ambulatoriu și care nu necesita internare în regim continuu sau de spitalizare de zi;

- monitorizarea și controlul pacienților care au fost internați în spital și care au venit la controalele programate la solicitarea medicului curant sau cu bilet de trimitere de la medicul de familie sau de la un medic specialist din ambulatoriu;

- acordarea de consultații interdisciplinare pentru pacienții internați în unitate;

- stabilirea diagnosticului și tratamentului pacienților care au venit cu bilet de trimitere de la medicul de familie sau de la un medic specialist din ambulatoriu, pentru aceasta specialitate care este unica în zona Pașcani și care necesita internare în regim continuu sau de spitalizare de zi.

Adresabilitatea pentru specialitatea pneumologie este ridicata, întrucât in zona nu exista alta unitate sanitară care sa acorde servicii medicale in aceasta specialitate, alte unități sanitare care oferă servicii medicale in aceasta specialitate fiind clinicile din Iași care se afla la o distanta de 80 km de unitatea noastră.

De asemenea exista o creștere a numărului de bolnavi cu patologii acute, subacute si cronice (astm bronic, bronhopneumopatie obstructivă cronică, pneumopatii, fibroza pulmonara etc.), patologii care necesita evaluare periodica obligatorie la o luna sau la 3 luni pentru instituirea si supravegherea unui tratament gradual, corect si specific.

Astfel numărul consultațiilor efectuate pentru pacienți cu afecțiuni pneumologice în ultimii 3 ani a fost următorul:

- 4621 consultații acordate în anul 2015, din care au fost internați 755 pacienți pe pneumologie acuti (spitalizare continuă) și 243 pacienți pe TBC;
- 6303 consultații acordate în anul 2016, din care au fost internați 716 pacienți pe pneumologie acuti (spitalizare continuă) și 203 pacienți pe TBC;
- 6239 consultații acordate în anul 2017 din care 552 pacienți au fost internați pe pneumologie acuti (spitalizare continuă) și 234 pacienți pe TBC;
- 2776 consultații acordate în primele 6 luni ale anului 2018, din care au fost internați 246 pacienți pe pneumologie și 128 pacienți pe TBC.

Consultațiile au fost acordate în cadrul dispensarului TBC iar consultațiile acordate pentru pacienții cu patologii pneumologice nu au fost decontate de Casa de asigurări întrucât nu avem în structură un cabinet de pneumologie și în consecință nu au putut fi contractate aceste servicii medicale.

Pacienți consultați și internați în spitalizare de zi la pneumologie care necesită primul consult în cabinet după care dispensarizare la externare:

	Anul 2015	Anul 2016	Anul 2017	6 luni 2018
Număr pacienți	639	996	1088	678

- **Resurse umane:** În cadrul secției de pneumologie există încadrați 3 medici care vor desfășura activitate în sistem integrat spital-ambulatoriu integrat, în cadrul programului normal de lucru, asigurând asistența medicală spitalicească continuă, în regim de spitalizare de zi și ambulatorie. Personalul mediu sanitar va fi asigurat prin redistribuire.

- **Spațiul:** Acest cabinet va funcționa într-un spațiu care este deja amenajat pentru această destinație, cu o suprafață de 15,60 mp și care se află la etajul I al clădirii din str. Ștefan cel Mare nr. 21 în care funcționează secția de pneumologie, având circuit separat atât față de secția de pneumologie cât și față de dispensarul TBC.

- **Dotări:** Cabinetul este dotat corespunzător: canapea consultații, stetoscop, tensiometru, birotică, calculator, imprimantă, dulap medicamente de urgență, spirometru, pulsoximetru. De asemenea pacienții au acces la explorări EKG și ecografie.

2. **Înființarea unui Cabinet de îngrijiri paliative**, în cadrul Ambulatoriului integrat motivat de următoarele:

În cadrul structurii organizatorice a unității există și este funcțională o secție de boli cronice (îngrijiri paliative) care funcționează cu 50 de paturi însă în structura organizatorică nu există și un cabinet de îngrijiri paliative, corespondent, în ambulatoriul integrat.

Înființarea acestui cabinet este necesară pentru pacienții care se adresează unității noastre și au patologii specifice de îngrijiri paliative, pentru creșterea accesibilității pacienților la servicii medicale care pot fi efectuate în ambulatoriul de specialitate și nu necesită spitalizare precum și pentru creșterea calității actului medical.

Adresabilitatea pacienților cu patologii specifice îngrijirilor paliative care se adresează unității noastre este mare, întrucât în zona nu există altă unitate sanitară care să acorde servicii medicale în această specialitate, alte unități sanitare care oferă servicii medicale în această specialitate fiind în Iași care se află la o distanță de 80 km de unitatea noastră.

Situația pacienților internați în secția de boli cronice (îngrijiri paliative) pentru ultimii 3 ani este următoarea:

	Anul 2015	Anul 2016	Anul 2017	6 luni 2018
Număr pacienți internați	814	800	753	466

- **Resurse umane:** In cadrul secției de boli cronice (îngrijiri paliative) exista încadrați 4 medici care vor desfășura activitate in sistem integrat spital-ambulatoriu integrat, in cadrul programului normal de lucru, asigurând asistenta medicala spitaliceasca continua si ambulatorie. Personalul mediu sanitar va fi asigurat prin redistribuire din cadrul secției unde avem încadrați 25 asistenți medicali.

- **Spațiul:** Acest cabinet va funcționa intr-un spațiu care este deja amenajat, cu o suprafața de 16 mp care se afla la parterul clădirii din str. Grădiniței nr. 5 in cadrul Ambulatoriului integrat. Cabinetul de îngrijiri paliative va funcționa in același spațiu in care funcționează in prezent cabinetul de neurologie, cu program de lucru alternativ pe ore si zile astfel încât activitatea celor doua specialitati sa nu se suprapună.

- **Dotări:** Cabinetul este dotat corespunzător: canapea consultații, stetoscop, tensiometru, birotica, calculator, imprimanta, dulap medicamente de urgenta, cantar. De asemenea pacienții au acces la explorări EKG si ecografie.

**3. Înființarea unui Compartiment de somnologie cu 2 paturi in cadrul secției de pneumologie,** motivat de următoarele:

Ca urmare a adresabilității in număr tot mai mare a pacienților cu patologie respiratorie de somn in cadrul Secției Pneumologie a unității noastre, pe fondul creșterii incidentei acestei patologii dar si ca urmare a prevederilor OMS nr. 1255/2015 pentru modificarea si completarea Normelor minime privind aptitudinile fizice si mentale necesare pentru conducerea unui autovehicul, propunem înființarea Laboratorului de somnologie. Somnologia sau medicina somnului are ca obiect de studiu somnul normal si patologic si se ocupa cu diagnosticarea si tratamentul unei mari varietăți de afecțiuni, reunite sub numele generic de tulburări ale somnului.

- Pacienții din zona Pașcani care prezintă patologie respiratorie de somn si care necesita diagnosticare si tratament ar trebui sa se adreseze clinicii de specialitate din Iași aflata la 80 km distanta de unitatea noastră.

- Adresabilitatea: In perioada ianuarie 2015 – decembrie 2017 in cadrul Secției Pneumologie au fost evaluați, diagnosticați si tratați un număr de 910 de pacienți cu tulburări respiratorii in timpul somnului, astfel:

- 80% dintre pacienți au fost cu sindrom de apnee in somn de tip obstructiv sau de tip central;
- 20 % dintre pacienți au avut alte tulburări respiratorii in timpul somnului (insomnie, somnolenta diurna excesiva, parasomnii, narcolepsie, ronhopatie, sindroame de hiperventilatie si hipoxemie in timpul somnului)

Descriere	Număr
<i>Pacienți evaluați in laborator, din care:</i>	910
<i>Pacienți diagnosticați cu sindrom de apnee in somn</i>	592
<i>Titrări efectuate</i>	547
<i>Pacienți cu terapie CPAP evaluați in mod regulat (care revin la control)</i>	455

- **Resurse umane:** In cadrul secției de pneumologie exista 2 medici specialiști care au Atestate de studii complementare in somnologie nivel I si nivel II care vor desfășura activitate in cadrul acestui laborator, existând posibilitati de asigurare si cu asistenți medicali prin redistribuire.

- **Spațiul:** Acest Laborator va funcționa intr-un spațiu de 10,54 mp amplasat in cadrul Secției pneumologie care este situat la parterul clădirii din strada Ștefan cel Mare nr. 21. In acest spațiu sunt

amplasate 2 paturi pentru înregistrarea pacientului. Monitorizarea pacienților în timpul somnului va fi efectuată cu echipamente destinate acestui scop.

- **Dotări:** Laboratorul de somnologie este dotat cu aparatura complexă de polisomnografie. Aici sunt testați pacienții cu suspiciune clinică de sindrom de apnee în somn. După o evaluare complexă anamnestica, clinică și spirometrică, pacienții petrec o noapte în laborator pentru înregistrarea complexă a parametrilor polisomnografici. În baza informațiilor obținute se pune diagnosticul de sindrom de apnee în somn și se face recomandarea de ventilație noninvazivă la domiciliu (CPAP sau BiPAP).

Din punct de vedere logistic dispunem de dotarea unui laborator de somnologie de nivel I – II cu respectarea normelor în vigoare:

- *echipament de diagnostic:* Poligraf cardio-respirator cu posibilitate de upgradare în Polisomnograf;
- *echipament de tratament:* 1 CPAP, 1 BiPAP, măști (nazale, full-face);
- *echipamente adiționale:* pulsoximetru, tensiometru, spirometru, electrocardiograf

4. Solicităm **diminuarea numărului de paturi din Secția pneumologie cu 2 paturi**, care se vor transforma în compartiment de somnologie, motivat de următoarele:

• **Indicatori realizați:** În ultimii 3 ani s-au realizat următorii indicatori în secția pneumologie (pentru acuti):

**În anul 2015:** utilizarea paturilor 553,30, Durata medie de spitalizare 7,27;

**În anul 2016:** utilizarea paturilor 447,62, Durata medie de spitalizare 7,95;

**În anul 2017:** utilizarea paturilor 385,40, Durata medie de spitalizare 6,86;

**Primele 6 luni ale anului 2018:** utilizarea paturilor 372,29, Durata medie de spitalizare 7,06.

**Resurse umane:** În specialitatea pneumologie avem 3 medici încadrați care vor desfășura activitate în continuare în cadrul Secției pneumologie. Personalul mediu sanitar disponibil va asigura activitatea în cadrul compartimentului de somnologie.

**Spațiul:** Spațiul disponibil după reducerea numărului de paturi de pneumologie va fi folosit pentru înființarea compartimentului de somnologie, cu respectarea prevederilor OMS nr. 914/2006.

*Secția de pneumologie va funcționa cu 30 paturi din care: compartiment TBC cu 20 paturi, compartiment pneumologie acuti cu 8 paturi și compartiment somnologie cu 2 paturi.*

5. **Înființarea unui compartiment cu 10 paturi de cardiologie în cadrul Secției de medicina internă.**

În prezent Secția medicina internă funcționează cu 45 paturi din care 7 paturi comp. diabet zaharat, nutriție și boli metabolice.

Prin înființarea compartimentului de cardiologie, Secția de medicina internă va avea 45 paturi din care: 10 paturi compartiment cardiologie și 7 paturi comp. diabet zaharat, nutriție și boli metabolice.

Solicităm înființarea compartimentului de cardiologie în vederea creșterii accesibilității pacienților la servicii medicale precum și ca urmare a faptului că în zona Pașcani există o prevalență ridicată a afecțiunilor medicale cardiologice care constituie principalele patologii de mortalitate evitabilă printr-un act medical de strictă specialitate.

De asemenea în cadrul structurii organizatorice a unității noastre există un cabinet de cardiologie care este funcțional din anul 2016.

Activitatea realizată în specialitatea cardiologie din anul 2016 până în prezent este următoarea:



Cabinet cardiologie, 5 luni 2016	801 pacienti
Spitalizare de zi anul 2016	558 pacienti
Spitalizare continua anul 2016	1329 pacienti
Cabinet cardiologie, anul 2017	3104 pacienti
Spitalizare de zi anul 2017	846 pacienti
Spitalizare continua anul 2017	1381 pacienti
Cabinet cardiologie, 6 luni 2018	1746 pacienti
Spitalizare de zi 6 luni anul 2018	669 pacienti
Spitalizare continua 6 luni anul 2018	792 pacienti

In anexa nr. 1 sunt redate afecțiunile medicale înregistrate pentru specialitatea cardiologie în perioada 2016-2018.

Alte unitati sanitare care oferă servicii medicale de cardiologie pentru spitalizare continua se afla la o distanta de aproximativ 80 km, respectiv clinicile de specialitate din Iasi.

Adresabilitatea în specialitatea cardiologie este ridicata așa cum reiese din datele prezentate în tabelul de mai sus.

- **Spațiu:** Spitalul dispune de spațiul fizic necesar înființării compartimentului de cardiologie care va funcționa în spațiile ramase disponibile prin reducerea paturilor de medicina interna cu respectarea prevederilor OMS nr. 914/2006, iar acest lucru nu necesita lucrări suplimentare de extindere pentru spațiile destinate cazării pacienților.

Suprafața destinata paturilor pentru pacienții cu afecțiuni cardiologice este de 86,2 mp și este compusa din: un salon cu 4 paturi (31,7 mp) cu grup sanitar și cabina dus, o rezerva cu 2 paturi (22,8 mp) cu grup sanitar și cabina dus și un salon cu 4 paturi (31,7 mp). Toate cele 3 saloane sunt prevăzute cu surse de oxigen și de aspirație. De asemenea exista o sala de explorări funcționale cu suprafața de 10,88 mp, dotata corespunzător.

- **Dotare cu dispozitive medicale:** Ecograf -1 buc, defibrilator cardiac -1 buc, injectomat - 3 buc, monitor functii vitale - 3 buc, diascop EKG - 1 buc, EKG portabil - 1 buc, pulsoximetru - 3 buc, Holtere EKG și TA - 2 buc..

- **Resurse umane:** În specialitatea cardiologie avem un medic specialist încadrat iar personalul mediu sanitar se asigura din cadrul secției medicina interna unde exista în prezent 14 asistenți medicali încadrați.

6. Solicitam **diminuarea numărului de paturi din Sectia medicina interna cu 10 paturi**, care se vor transforma în compartiment de cardiologie, motivat de următoarele:

• **Indicatori realizați:** În ultimii 3 ani s-au realizat următorii indicatori în secția medicina interna:

**In anul 2015:** utilizarea paturilor 313,30, Durata medie de spitalizare 5,88;

**In anul 2016:** utilizarea paturilor 294,61, Durata medie de spitalizare 5,90;

**In anul 2017:** utilizarea paturilor 290,57, Durata medie de spitalizare 5,44;

**Primele 6 luni ale anului 2018:** utilizarea paturilor 302,87, Durata medie de spitalizare 5,29

**Resurse umane:** În specialitatea medicina interna avem 3 medici încadrați care vor desfășura activitate în continuare pe cele 28 paturi de medicina interna și în cadrul cabinetului integrat precum și în linia de garda pe medicina interna alături de alți 4 medici care efectuează doar gărzi. Personalul mediu sanitar disponibil va asigura activitatea în cadrul compartimentului de cardiologie.

• **Spațiul:** Spațiul disponibil după reducerea numărului de paturi de medicina interna va fi folosit pentru înființarea compartimentului de cardiologie.

*Secția de medicina va funcționa cu 45 paturi din care: compartiment cardiologie cu 10 paturi și compartiment diabet zaharat, nutritie și boli metabolice cu 7 paturi.*

## 7. **Înființarea unui compartiment cu 2 paturi de urologie in cadrul Secției chirurgie generala.**

Solicitam înființarea compartimentului de urologie in vederea creșterii accesibilității pacienților la servicii medicale corespunzătoare si cât mai complete, a creșterii calității actului medical astfel încât pacienții din zona Pașcani cu afecțiuni urologice care necesita intervenții chirurgicale sa poată fi internați si tratați in unitatea noastră in loc sa fie trimiși către spitalele din Iași, aflate la cca. 80 km de spitalul nostru.

In cadrul structurii organizatorice a unitatii noastre exista un cabinet de urologie in care avem încadrat un medic rezident anul V in specialitatea urologie.

In cadrul Compartimentului de primire urgente al unității noastre, in ultimii 3 ani s-au prezentat pacienți cu afecțiuni urologice (colica renala, litiaza renala, hematurie macroscopica, retenție acuta de urina, infecții ale aparatului urinar, pielonefrita, boala renala cronica acutizata) dupa cum urmează:

- număr prezentări in 2015: 983 pacienți
- număr prezentări in 2016: 1007 pacienți
- număr prezentări in 2017: 1016 pacienți
- număr prezentări 6 luni 218: 498 pacienți

De asemenea in Anexa nr. 2 sunt prezentați pacienții internați in ultimii 3 ani cu afecțiuni medicale urologice.

- **Resurse umane:** In specialitatea urologie avem încadrat un medic rezident anul V iar personalul mediu sanitar se asigura din cadrul secției chirurgie generala unde exista in prezent 10 asistenți medicali încadrați.

- **Spațiu:** Spitalul dispune de spațiul fizic necesar infiintarii compartimentului de urologie care va funcționa in spatiile ramase disponibile prin reducerea paturilor de chirurgie generala cu respectarea prevederilor OMS nr. 914/2006, iar acest lucru nu necesita lucrări suplimentare de extindere pentru spatiile destinate cazării pacienților.

Suprafața destinata paturilor pentru pacienții cu afecțiuni urologice este de 17,06 mp si este compusa dintr-o rezerva cu 2 paturi prevăzuta cu grup sanitar si cabina de dus.

- **Dotare cu aparatura:** Aparatura necesara specialității urologie inclusiv pentru intervenții chirurgicale va fi achiziționata din venituri proprii sumele necesare urmând a fi incluse in Bugetul de venituri si cheltuieli al unității, după aprobarea modificării structurii organizatorice.

## 8. Solicitam **diminuarea numărului de paturi de chirurgie generala cu 2 paturi**, care se vor transforma in compartiment urologie cu 2 paturi, motivat de următoarele:

• **Indicatori realizați:** In ultimii 3 ani s-au realizat următorii indicatori in secția chirurgie generala:

**In anul 2015:** utilizarea paturilor 157,83, Durata medie de spitalizare 2,77, indicele de operabilitate 89,54;

**In anul 2016:** utilizarea paturilor 218,52, Durata medie de spitalizare 2,73, indicele de operabilitate 83,57;

**In anul 2017:** utilizarea paturilor 250,41, Durata medie de spitalizare 3,24, indicele de operabilitate 81,29;

**Primele 6 luni 2018:** utilizarea paturilor 221,19, Durata medie de spitalizare 2,93, indicele de operabilitate 83,57;

In prezent secția chirurgie generala funcționează cu 35 paturi din care: 10 paturi compartiment ortopedie traumatologie si 2 paturi compartiment ORL.

*Prin înființarea compartimentului de urologie, Secția de chirurgie generala va avea 35 paturi din care: 10 paturi compartiment ortopedie traumatologie, 2 paturi compartiment ORL si 2 paturi compartiment urologie.*

**Resurse umane:** In specialitatea chirurgie generala avem 4 medici încadrați care vor desfășura activitate in continuare pe cele 19 paturi de chirurgie generala si in cadrul cabinetului integrat precum si in linia de garda de chirurgie generala. Personalul mediu sanitar disponibil va asigura activitatea in cadrul compartimentului de urologie pe care il solicitam.

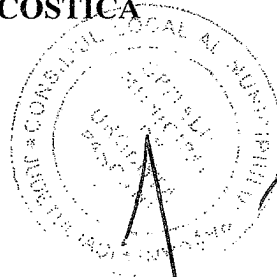
• **Spațiul:** Spațiul disponibil după reducerea numărului de paturi de chirurgie generala va fi folosit pentru înființarea compartimentului de urologie.

**Menționam ca aceste propuneri de modificare si completare a structurii organizatorice a unității au fost avizate favorabil de către Consiliul de Administrație al Spitalului Municipal de Urgenta Pașcani in ședința din data de 24.07.2018.**

Anexam:

- Avizul DSP Iași
- Hotărârea Consiliului de administrație nr. 17/24.07.2018
- Anexa nr. 1 Morbiditatea spitalizata in specialitatea cardiologie
- Anexa nr. 2 Pacienți internați cu afecțiuni in specialitatea urologie
- Schițele spatiilor in care vor funcționa cabinetele si compartimentele solicitate pentru înființare
- Structura propusa fata de cea existenta

**MANAGER  
DR. PANZARU COSTICA**



HOTARARE Nr. 17/24.07.2018

Consiliul de Administrație al Spitalului Municipal de Urgenta Pașcani, întrunit în ședința din data de 24.07.2018;

Având în vedere:

- Nota de fundamentare nr. 12675/23.07.2018 privind propunerea de modificare a structurii organizatorice a Spitalului Municipal de Urgenta Pașcani;
- Hotărârea Consiliului Local Pașcani nr. 122/2012 și avizul Ministerului Sănătății nr. 4452/01.10.2012, privind aprobarea structurii organizatorice a unității modificată prin Hotărârea Consiliului Local Pașcani nr. 210/20.12.2013 și avizul Ministerului Sănătății nr. 8493/03.12.2013 și prin Hotărârea Consiliului Local Pașcani nr. 33/31.03.2017 și avizul Ministerului Sănătății nr. 76975/7363/21.12.2016;
- Legea nr. 95/2006 privind reforma în domeniul sănătății cu modificările și completările ulterioare,

HOTARASTE

Art. 1 Se avizează favorabil propunerea privind **modificarea și completarea structurii organizatorice a Spitalului Municipal de Urgenta Pașcani**, după cum urmează:

- înființarea unui cabinet de pneumologie în cadrul Ambulatoriului integrat
- înființarea unui cabinet de îngrijiri paliative în cadrul Ambulatoriului integrat
- înființarea unui compartiment de somnologie cu 2 paturi
- înființarea unui compartiment cu 10 paturi de cardiologie în cadrul secției medicina internă
- înființarea unui compartiment cu 2 paturi de urologie în cadrul secției chirurgie generală
- reducerea numărului de paturi de medicina internă cu 10 paturi
- reducerea numărului de paturi de chirurgie generală cu 2 paturi
- reducerea numărului de paturi de pneumologie cu 2 paturi

Art. 2 Spitalul Municipal de Urgenta Pașcani va face demersurile necesare pentru obținerea avizului Ministrului Sănătății și aprobarea Consiliului Local Pașcani.

Art. 3 Prezenta hotărâre se va înainta:

- Primăriei Municipiului Pașcani;
- Ministerului Sănătății
- Serviciului resurse umane al Spitalului Municipal de Urgenta Pașcani.

Data astăzi 24.07.2018

PRESEDINTE DE SEDINTA  
CONSILIU DE ADMINISTRATIE  
JITARU IRINA

